



**GOBIERNO DE CHILE  
GOBERNACIÓN PROVINCIAL  
CHOAPA**

# **PLAN PROVINCIAL DE SEGURIDAD PUBLICA**

## **PROVINCIA DE CHOAPA**

# **INDICE**

<b>INDICE</b>	<b>2</b>
<b>INTRODUCCIÓN</b>	<b>3</b>
<b>DIAGNOSTICO DE SEGURIDAD</b>	<b>4 a la 15</b>
<b>METAS PROVINCIALES</b>	<b>16 a la 24</b>
<b>RESUMEN METAS</b>	<b>25</b>

## **INTRODUCCIÓN**

El presente Plan Provincial de Seguridad Pública tiene como fin cooperar con la Estrategia Nacional de Seguridad Pública (ENSP) cuya creación representa un esfuerzo coordinado y sustantivo entre los servicios públicos mediante objetivos y metas que a nivel nacional ellos mismos se han trazado. A través de los siguientes seis ejes de acción: Institucionalidad, Información, Prevención, Control y Sanción, Rehabilitación y Atención a víctimas

De tal manera de poder visualizar cual será su implementación en nuestra Provincia. Y de que forma, estas medidas impactan en las cifras de denuncias, de los delitos de mayor connotación social, lo que repercutirá en las cifras de victimización.

### **Datos generales de la Provincia**

La Provincia de Choapa esta ubicada en el sur de la Cuarta Región. Limita al norte con la Provincia de Limarí al oeste con el océano Pacífico, Al este con la cordillera de Los Andes y al sur con la V Región de Valparaíso. Esta compuesta por 4 comunas: Illapel (Capital provincial), Salamanca, Los Vilos y Canela

	<b>Población</b>	<b>Población %</b>	<b>Hombres</b>	<b>Mujeres</b>	<b>Hombres</b>	<b>Mujeres</b>
<b>Choapa</b>	<b>84.847</b>	<b>100%</b>	<b>43.371</b>	<b>41.476</b>	<b>51%</b>	<b>49%</b>
<b>Illapel</b>	<b>31.607</b>	<b>37%</b>	15827	15780	<b>50%</b>	<b>50%</b>
<b>Salamanca</b>	<b>24.910</b>	<b>29%</b>	12992	11918	<b>52%</b>	<b>48%</b>
<b>Los Vilos</b>	<b>18.250</b>	<b>22%</b>	9482	8768	<b>52%</b>	<b>48%</b>
<b>Canela</b>	<b>10.080</b>	<b>12%</b>	5070	5010	<b>50%</b>	<b>50%</b>

Tiene una Población 84.847 habitantes compuesto por 43.371 hombres y 41.476 mujeres. Illapel tiene 31.607 habitantes que representan el 37% de la Provincia, Salamanca con 24.910 (29%), Los Vilos (22%) y Canela 10 (12%).

Las principales actividades económicas son:

- ↳ La Minería.
- ↳ La Agricultura.
- ↳ La Ganadería

## **DIAGNÓSTICO DE SEGURIDAD PÚBLICA**

El presente diagnóstico tiene como finalidad ser un instrumento que aporte a una caracterización de la Seguridad Pública de la Provincia, que permita contribuir con la correcta toma de decisiones, relacionadas al mismo tema. Mediante la identificación de los Delitos de Mayor connotación Pública en La Provincia del Choapa.

En este informe se exponen la cantidad de denuncias, detenidos y el delito de mayor frecuencia.

De tal manera de poder identificarlo y así canalizar mejor los esfuerzos para su disminución.

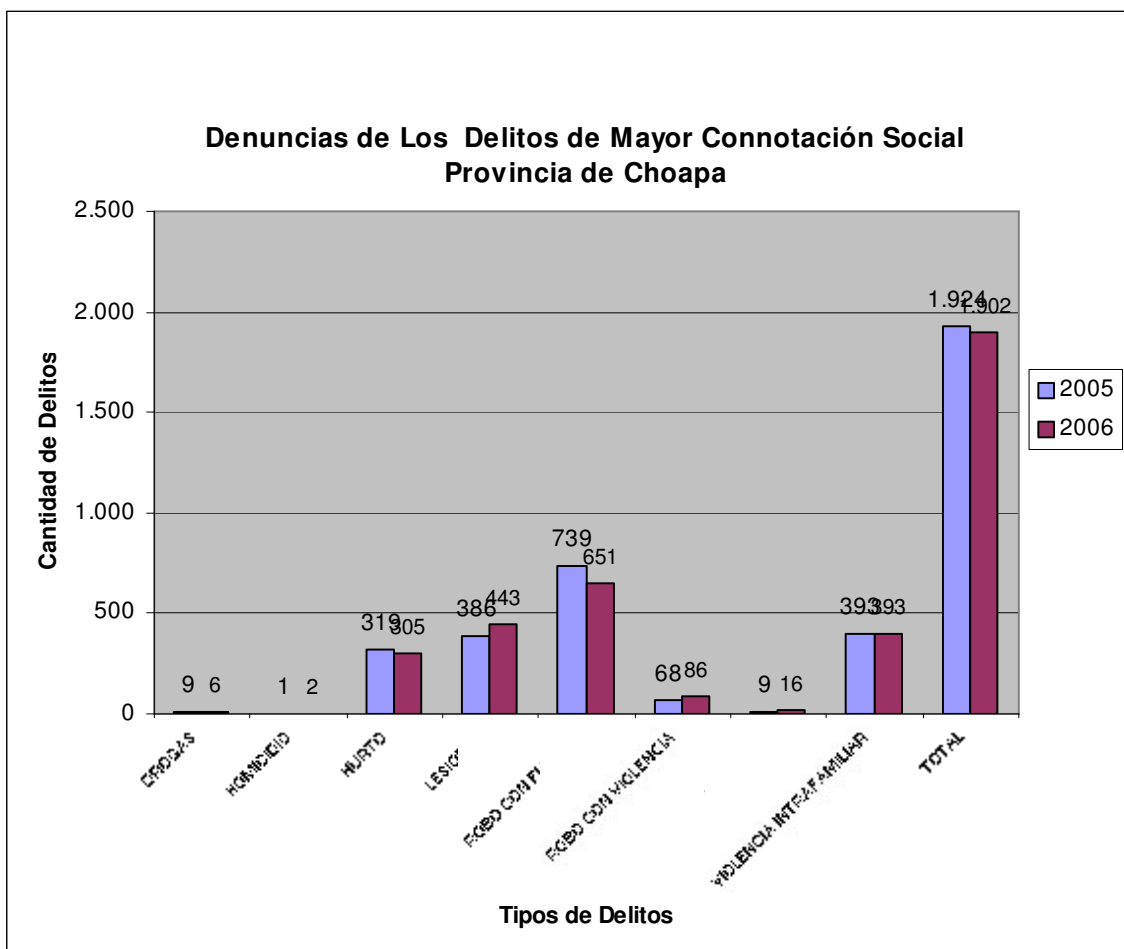
### **Denuncias de Delitos de Mayor Connotación Social 2005 – 2006**

Los delitos de mayor connotación pública son:

- ↳ Drogas (Delito de interés provincial)
- ↳ Homicidio (Delito de interés provincial)
- ↳ Hurto
- ↳ Lesiones (Delito de interés provincial)
- ↳ Robo con fuerza
- ↳ Robo con violencia
- ↳ Violación (Delito de interés provincial)
- ↳ Violencia Intrafamiliar (Delito de interés provincial)

## Provincia de Choapa

Cantidad de Denuncias <sup>1</sup> :



Según los datos proporcionados por Carabineros de Chile la cantidad de denuncias de los Delitos de Mayor connotación en La Provincia de Choapa son de 1924 y de 1902 para los años 2005 y 2006 respectivamente lo que demuestra una leve disminución de 22 denuncias. Donde la mayor cantidad se concentra en el delito de **Robo con Fuerza**, que registra una cantidad de 739 denuncias en año 2005 y de 651 en el año 2006. Lo que demuestra una disminución anual del 11,9%. Y una participación porcentuales dentro del total de delitos de un 38,4% y 34,2% en los años 2005-2006 respectivamente

<sup>1</sup> Información proporcionada por Carabineros de Chile

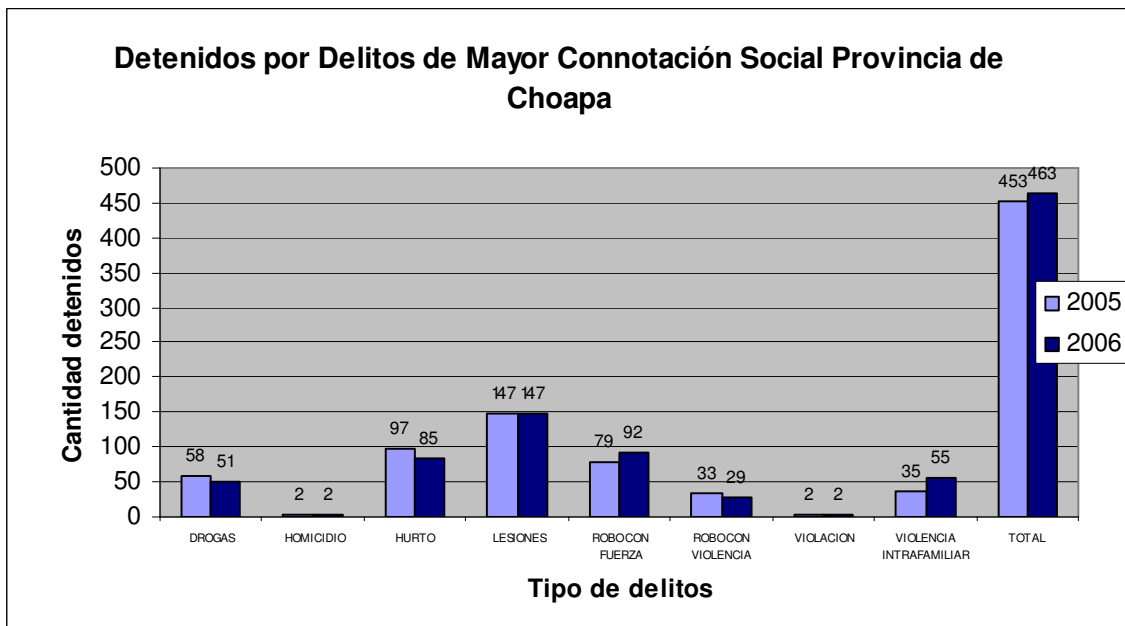
**CANTIDAD DE DENUNCIAS PROVINCIALES DE DELITOS DE MAYOR CONNOTACIÓN PUBLICA**

**PROVINCIA DE CHOAPA**

AÑOS	DROGAS	HOMICIDIO	HURTO	LESIONES	ROBO CON FUERZA	ROBO CON VIOLENCIA	VIOLACION	VIOLENCIA INTRAFAMILIAR	TOTAL
2005	9	1	319	386	739	68	9	393	1.924
2006	6	2	305	443	651	86	16	393	1.902
2005%	0,5%	0,1%	16,6%	20,1%	38,4%	3,5%	0,5%	20,4%	100,0%
2006%	0,3%	0,1%	16,0%	23,3%	34,2%	4,5%	0,8%	20,7%	100,0%

Además otros delitos con una importante cantidad de denuncias, son las Lesiones y La Violencia intrafamiliar que tienen un 20,1% y 20,4% en el 2005 y 23,3% y 20,7% en el 2006 lo que demuestra que la proporción estos delitos sean mantenidos.

Cantidad de detenidos:



**CANTIDAD DE DETENIDOS POR DE DELITOS DE MAYOR CONNOTACIÓN PUBLICA**

**PROVINCIA DE CHOAPA**

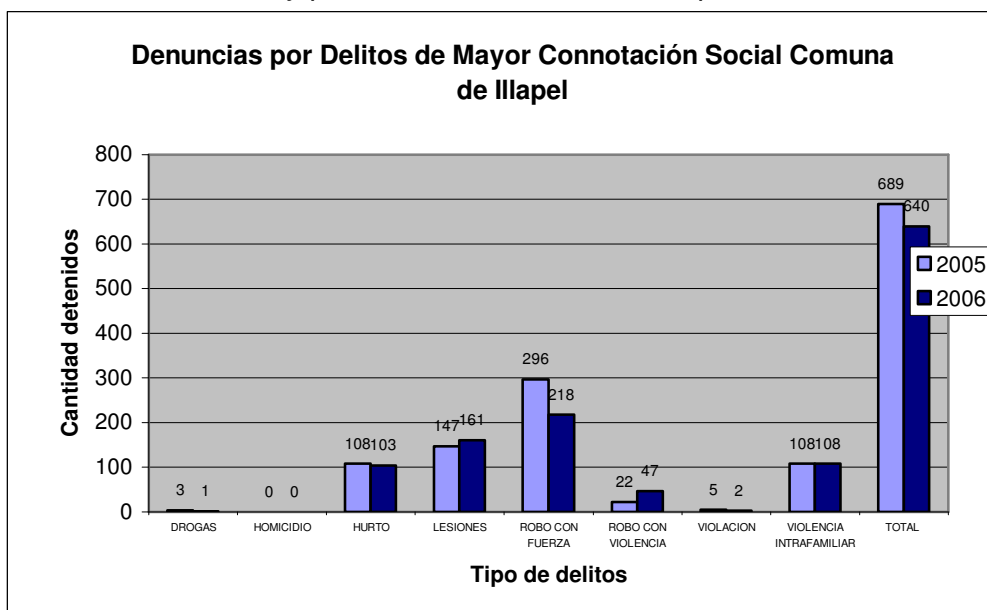
<b>AÑOS</b>	<b>DROGAS</b>	<b>HOMICIDIO</b>	<b>HURTO</b>	<b>LESIONES</b>	<b>ROBO CON FUERZA</b>	<b>ROBO CON VIOLENCIA</b>	<b>VIOLACION</b>	<b>VIOLENCIA INTRAFAMILIAR</b>	<b>TOTAL</b>
<b>2005</b>	58	2	97	147	79	33	2	35	453
<b>2006</b>	51	2	85	147	92	29	2	55	463
<b>2005%</b>	12,8%	0,4%	21,4%	32,5%	17,4%	7,3%	0,4%	7,7%	100,0%
<b>2006%</b>	11,0%	0,4%	18,4%	31,7%	19,9%	6,3%	0,4%	11,9%	100,0%

El Total de Detenidos por estos delitos es de 453 en año 2005 y 463 en el año 2006 con un aumento de 10 detenidos más. Donde La mayor cantidad se produjo, por el delito de Lesiones con 147 ambos en igual período de tiempo.

Seguido por Hurto ( 97-85 detenidos) y Robo con Fuerza( 79-92 detenidos respectivamente)

### Comuna de Illapel :

Para un análisis más objetivo estadísticamente hablando, se tomara a Illapel como la comuna más representativa de la Provincia porque tiene un 37% de la Población y tiene la mayor cantidad de denuncias. Para este análisis no se tomo en cuenta Salamanca y Los Vilos, porque tienen una importante población flotante por su actividad minera y por su actividad turística respectivamente.



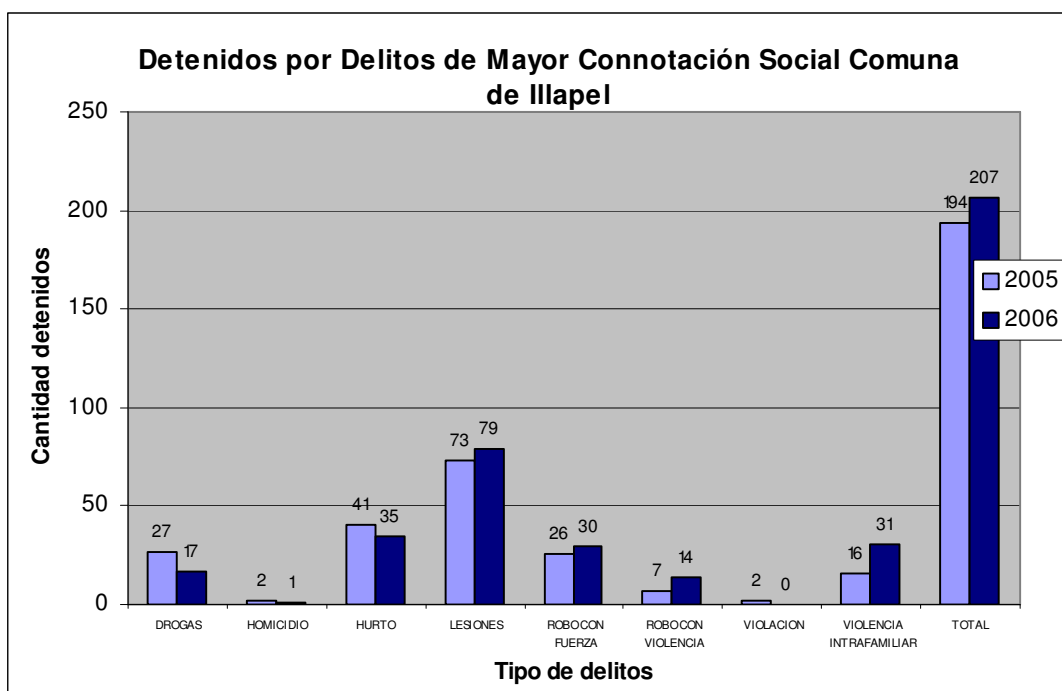
La cantidad total de delitos denunciados fue de 689 y 640 para los años 2005 y 2006 respectivamente.

El Delito que tiene una mayor frecuencia es el Robo con Fuerza con 296 y 218 para los años 2005 y 2006 respectivamente. Seguido por Lesiones (147-161 denuncias) ,Violencia Intrafamiliar (108-108 denuncias) y Hurto (108-103 denuncias). Lo que demuestra una leve caída en la mayoría de las denuncias de los delitos.

AÑOS	DROGAS	HOMICIDIO	HURTO	LESIONES	ROBO CON FUERZA	ROBO CON VIOLENCIA	VIOLACION	VIOLENCIA INTRAFAMILIAR	TOTAL
2005	3	0	108	147	296	22	5	108	689
2006	1	0	103	161	218	47	2	108	640
2005%	0,4%	0,0%	15,7%	21,3%	43,0%	3,2%	0,7%	15,7%	100,0%
2006%	0,2%	0,0%	16,1%	25,2%	34,1%	7,3%	0,3%	16,9%	100,0%

## Cantidad de detenidos

El total de Detenidos por delitos de Mayor Connotación Social fue de 194 para el año 2005 y de 207 para el año 2006 con un aumento de un aumento de un 6.7% en la tasa de detención anual. El Delito que tiene más detenidos son las Lesiones con 73 y 79 para los años 2005 y 2006 respectivamente



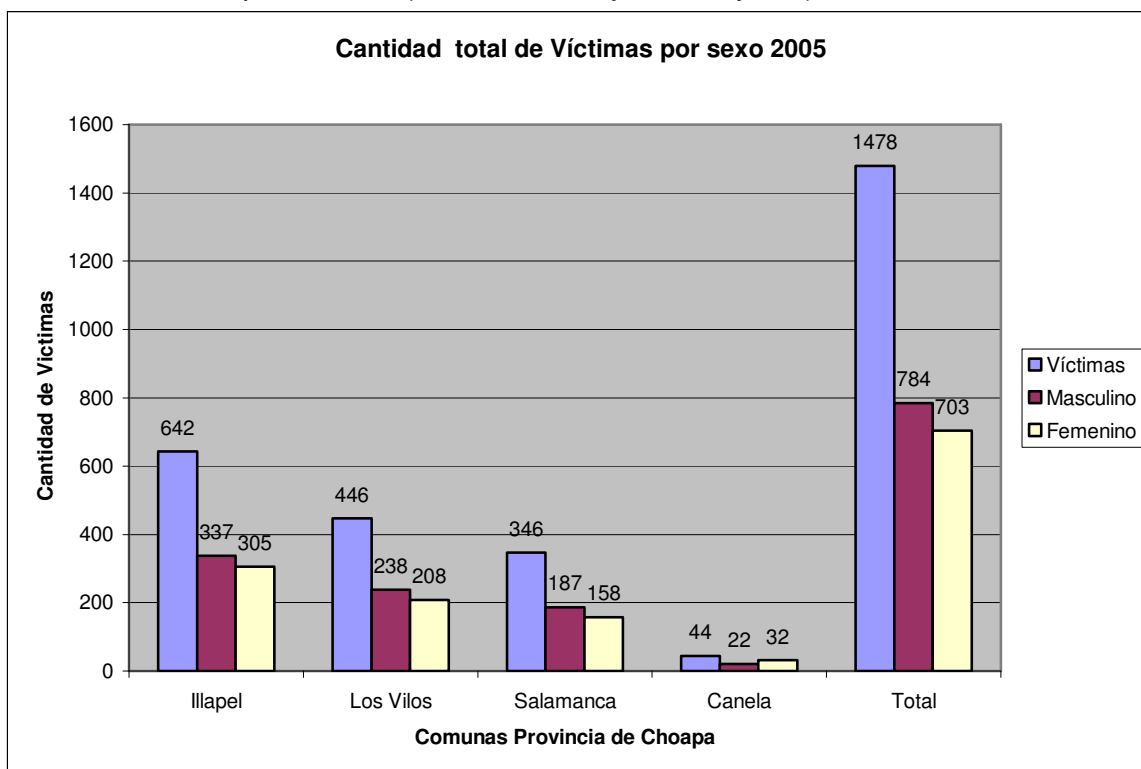
Seguido por Hurtos (41-35 detenidos), Robo con fuerza (26-30 detenidos), Violencia Intrafamiliar (16-31 detenidos), Robo con violencia (7-14 detenidos). Donde se destacan estos dos últimos con un aumento en la tasa de detención cercano al 100%

AÑO	DROGAS	HOMICIDIO	HURTO	LESIONES	ROBO CON FUERZA	ROBO CON VIOLENCIA	VIOLACION	VIOLENCIA INTRAFAMILIAR	TOTAL
2005	27	2	41	73	26	7	2	16	194
2006	17	1	35	79	30	14	0	31	207
2005%	13,9%	1,0%	21,1%	37,6%	13,4%	3,6%	1,0%	8,2%	100,0%
2006%	8,2%	0,5%	16,9%	38,2%	14,5%	6,8%	0,0%	15,0%	100,0%

## Perfil de Víctimas

### Por sexo (2005)

El Total de víctimas en la Provincia de Choapa en el año 2005 fue de 1478 con 784 Hombres (53.04%) y 703 mujeres (47.56%) donde la mayor cantidad se concentran en Illapel con 642(337 Hombres y 305 mujeres)



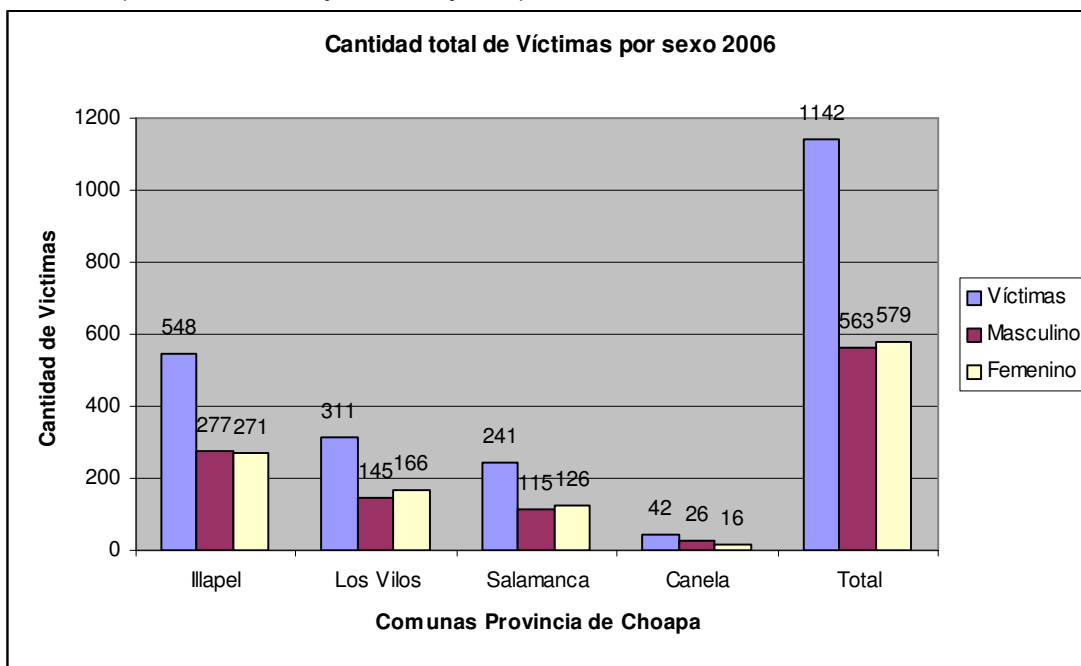
Seguido por Los Vilos con 446 (238 Hombres y 208 mujeres), Salamanca con 346 (187 Hombres y 158 mujeres) y Canela 44 (22 Hombres y 22 mujeres)

### Víctimas por sexo 2005

Comunas	Total Víctimas	Sexo		Rango de edad				
		Masculino	Femenino	0-10	11 -14	15-17	18-21	22-MAS
Illapel	642	337	305	8	12	25	51	546
Los Vilos	446	238	208	0	1	9	33	403
Salamanca	346	187	158	2	1	3	21	319
Canela	44	22	32	0	1	2	5	36
<b>Total</b>	<b>1478</b>	<b>784</b>	<b>703</b>	<b>10</b>	<b>15</b>	<b>39</b>	<b>110</b>	<b>1304</b>
<b>%total</b>	<b>100,00%</b>	<b>53,04%</b>	<b>47,56%</b>	<b>0,68%</b>	<b>1,01%</b>	<b>2,64%</b>	<b>7,44%</b>	<b>88,23%</b>

Por sexo (2006)

Para el año 2006 las víctimas en total fueron 1142 correspondiente a 563 hombres (49.3%) y 579 mujeres (50.7%), donde la mayor cantidad se concentran en Illapel con 548 (277 Hombres y 271 mujeres)



Seguido por Los Vilos con 311 (145 Hombres y 166 mujeres), Salamanca con 241 (115 Hombres y 126 mujeres) y Canela 42 (26 Hombres y 16 mujeres)

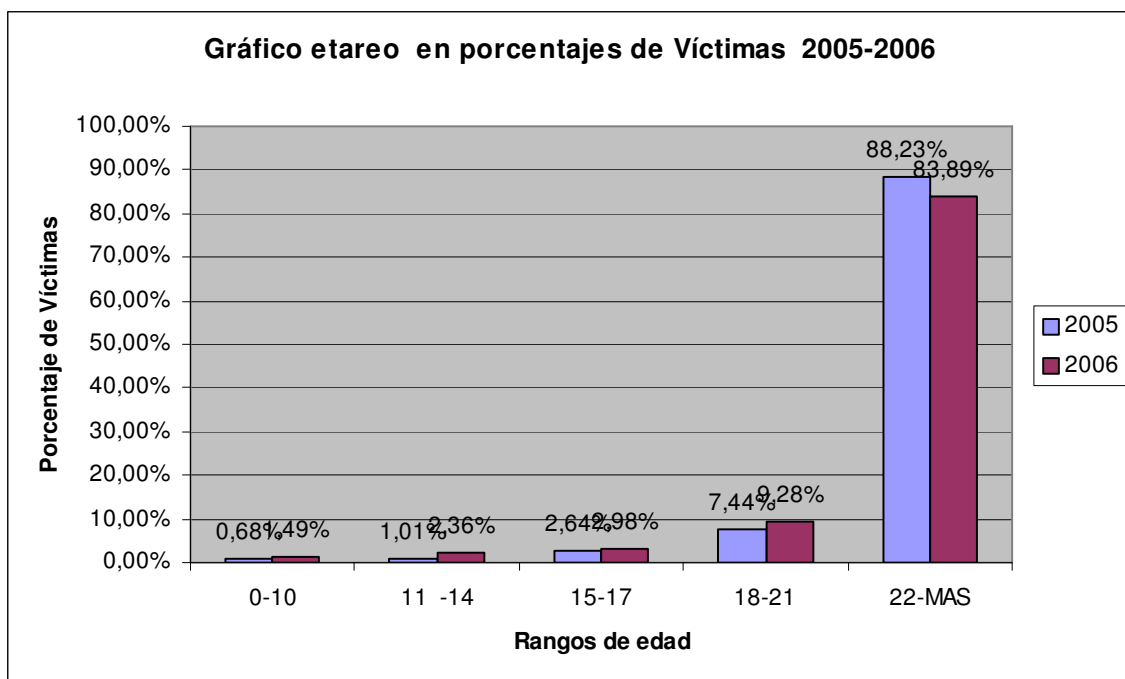
Comunas	Total Víctimas	Sexo		Rango de edad				
		Masculino	Femenino	0-10	11 -14	15-17	18-21	22-mas
<b>Illapel</b>	548	277	271	13	20	22	44	449
<b>Los Vilos</b>	311	145	166	2	3	6	35	265
<b>Salamanca</b>	241	115	126	0	2	4	26	209
<b>Canela</b>	42	26	16	2	2	2	1	35
<b>Total</b>	<b>1142</b>	<b>563</b>	<b>579</b>	<b>17</b>	<b>27</b>	<b>34</b>	<b>106</b>	<b>958</b>
<b>%total</b>	<b>100,00%</b>	<b>49,30%</b>	<b>50,70%</b>	<b>1,49%</b>	<b>2,36%</b>	<b>2,98%</b>	<b>9,28%</b>	<b>83,89%</b>



		Total	Sexo	
		Víctimas	Masculino	Femenino
Provincia de Choapa	2005	1478	784	703
	2006	1142	563	579
Variación	Cantidad	-336	-221	-124
	Porcentual	-22,73%	-28,19%	-17,64%

De acuerdo al gráfico se puede apreciar que la disminución que hubo en el número de Víctimas fue notorio, ya que son 336 menos que el año anterior, lo que implica una disminución de un 22.73% en la tasa anual

## Por edad



En este Gráfico se puede apreciar que el rango donde se concentran la mayor cantidad de Víctimas es en el grupo etareo de 22 y mas años ,

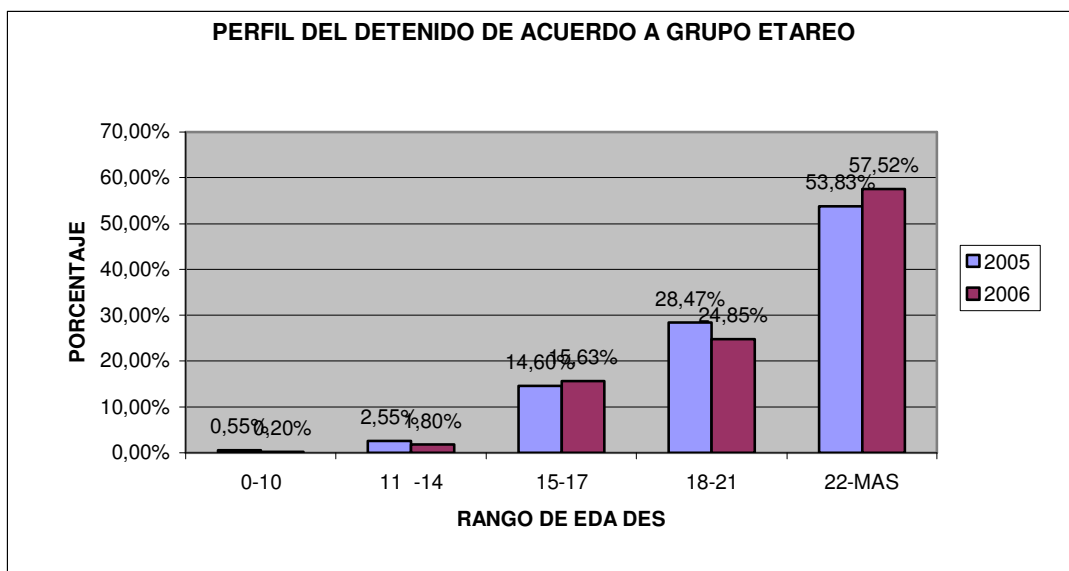
## Perfil de Detenido

### Por sexo

%	2005	2006
Masculino	87,46%	83,97%
Femenino	12,54%	16,03%
Total	100,00%	100,00%

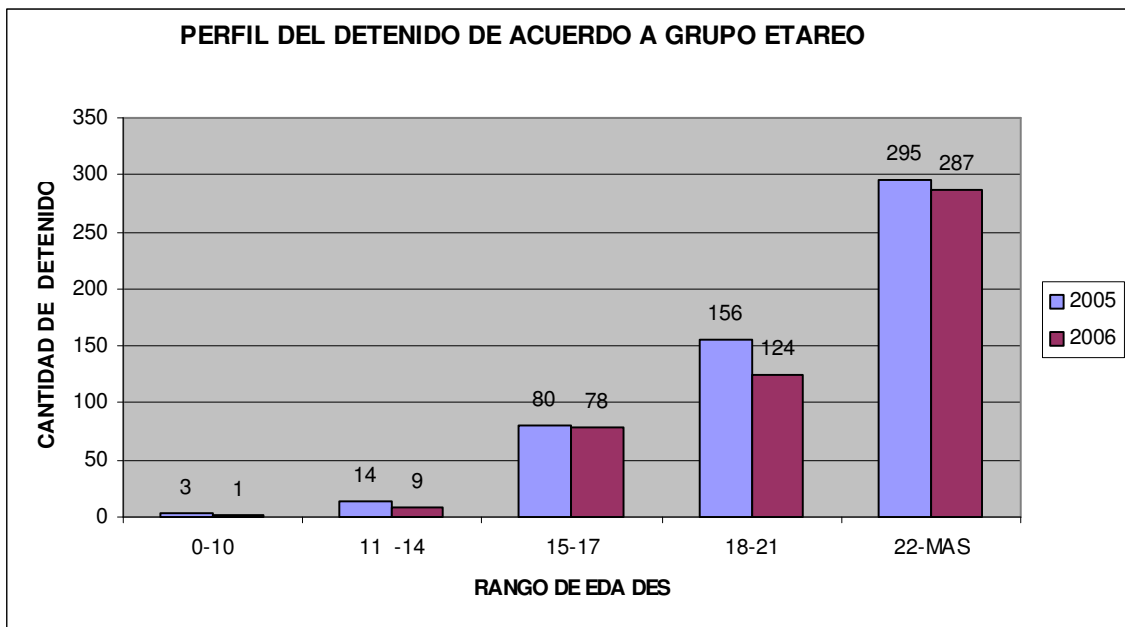
Como se puede observar el detenido en su mayoría corresponde a personas del sexo masculino con un 87,46% en el 2005 y un 83,97% el 2006 y el femenino solo con un 12,54% y 16,03.

### Por edad



Como se puede ver en el Gráfico los detenidos en su mayoría corresponde a mayores de edad, o sea de 18 años para arriba cerca de un 82% en ambos años.

	2005	2006
0-10	0,55%	0,20%
11 -14	2,55%	1,80%
15-17	14,60%	15,63%
18-21	28,47%	24,85%
22-MAS	53,83%	57,52%
Total	100,00%	100,00%



la cantidad de detenidos se concentra en su mayoría en los rangos comprendidos entre los 18-21 años con 156 (2005) y 124 (2006) y en entre 22 y mas 295 y 287 para los mismos años.

## **METAS PROVINCIALES DE LOS SERVICIOS PÚBLICOS CON LA**

### **ESTRATEGIA NACIONAL DE SEGURIDAD PÚBLICA**

#### **MINISTERIOS**

##### **Gobernación de Choapa**

###### **Eje de Institucionalidad:**

1. Constitución del concejo provincial el día 1 de Febrero del 2007 con la asistencia de los servicios público existentes en la Provincia de Choapa. El cual se replicara durante el año para darle un seguimiento de los compromisos tomados por estos con “La Estrategia Nacional de Seguridad Pública”.(2007). **Se han efectuado 5 reuniones del Consejo Provincial de Seguridad Pública de las 4 programadas lo que demuestra un 125% de avance**
2. Gestionar la creación de Los Concejos Comunales de Seguridad Pública de tal forma que los municipios se sientan integrados, participes y responsable. Con la Estrategia Nacional de Seguridad Pública. En las cuatro comunas de la Provincia.(2007).**Se han realizado 2 reuniones de las cuatro programadas con los Concejos municipales**

###### **Eje de Información:**

1. Monitorear que Los Servicios Públicos de la Provincia cumplan con los compromisos establecidos en la estrategia Nacional de Seguridad Pública.(2007). **Se han realizado los monitoreos respectivos con los servicios públicos y 5 de ellos han expuesto sus estado de avance provincial en la reunión.**

##### **Ministerio de Educación**

###### **Eje de Prevención:**

1. Jornadas en cada establecimiento, en las cuales cada comunidad escolar se autoevalúe y analice su estilo de convivencia, invitando a miembros y organizaciones de la comunidad local a desarrollar acciones conjuntas que contribuyan al desarrollo ciudadano de niños, niñas y jóvenes. **Se ha logrado un 80% del estado de avance de esta meta**
2. Reglamentos de convivencia que contemplen mecanismos de mediación, arbitraje y triangularización, en el marco de la resolución pacífica de conflicto. **Se ha logrado un 100% del estado de avance de esta meta.**

3. Implementación Plan Comunal de Sexualidad en los de establecimientos municipales de Salamanca. **Se ha logrado un 100% del estado de avance de esta meta.**

### **Ministerio de Justicia:**

#### **Eje de Control y sanción:**

1. Capacitación a 200 profesionales, públicos y privados; miembros de organizaciones vecinales y comunitarias; y/o estudiantes de enseñanza media sobre la Ley de Responsabilidad Penal Adolescente, a través de capacitaciones, talleres y/o seminarios.
2. Elaboración y envío a organismos competentes de 8 informes de seguimiento de aplicación de Ley de Responsabilidad Penal Adolescente.
3. Capacitación a 100 estudiantes de enseñanza media sobre la Reforma Procesal Penal, a través de talleres y/o capacitaciones en establecimientos educacionales y/o tribunales de justicia.

### **Ministerio de Salud:**

#### **Eje de Rehabilitación**

1. Otorgar atención a adolescentes infractores de ley con consumo problemático de alcohol y drogas y otros trastornos de salud mental, mediante equipos clínicos bajo la modalidad de intervención de plan ambulatorio intensivo y residencial (Diferenciando planes de tratamiento para población privada de libertad y atención clínica para adolescentes en medio libre)
2. Atención de 995 personas dependientes de alcohol y otras sustancias sicoadictivas.

#### **Eje de Atención a Víctimas**

1. A nivel primario: Disminuir la ocurrencia y el impacto de la violencia. Detección y tratamiento precoz de situaciones de violencia intrafamiliar .
2. A nivel secundario: Abordar situaciones de violencia intrafamiliar de larga data o con riesgo de suicidio, homicidio. Entregar atención a personas agresoras, referidas por Ley 19.325.

### **Ministerio de Vivienda**

#### **Eje Prevención:**

1. Durante el año 2007 continúa la intervención del barrio Mundo Nuevo Sur de la comuna de Illapel interviniendo espacios públicos y fortaleciendo

dinámicas sociales que permitan a los vecinos empoderarse de su sector, reconstruir redes y recuperar el concepto de barrio.

## **SERVICIOS PUBLICOS**

### **Chiledeportes:**

#### **Eje Prevención;**

1. No es posible comprometer una meta regional, por cuanto es el nivel central quién indica el número de escuelas participantes y el número de beneficiarios, de acuerdo a presupuesto asignado a la región. Pero en La Provincia de Choapa hay 9 escuelas con 14.405 beneficiarios.
2. No es posible comprometer una meta regional, por cuanto es el nivel central quién indica el número de escuelas participantes y el número de beneficiarios, de acuerdo a presupuesto asignado a la región. Pero en La Provincia de Choapa existen 573 dueñas de casa beneficiadas.
3. No es posible comprometer una meta regional, por cuanto es el nivel central quién indica el número de escuelas de fútbol a desarrollar y el número de beneficiarios, de acuerdo a presupuesto asignado a la región. En la Provincia de Choapa hay 1 escuela de fútbol.

### **Conace:**

#### **Eje de Prevención:**

1. 777 familias habilitadas con herramientas preventivas (Prevenir en familia). **354 familias habilitadas con herramientas preventivas, lo que implica un 46% de avance de la meta comprometida**
2. Implementar el Continuo Preventivo en 208 establecimientos. **Existen implementado 87 establecimientos con nivel 2 y 3 de continuo preventivo**
3. Aplicar a 600 jóvenes el Programa Enfócate con un mínimo de 4 sesiones. **481 jóvenes han participado del programa enfocate, lo que implica un 80% de avance de la meta comprometida**
4. 1 convenio que favorecen la integración sociocupacional de drogodependientes. **1 Convenio firmado con Sence**

#### **Eje de Control y sanción:**

1. Implementar 1 centros de tratamiento con planes residencial e intensivo para infractores de ley. **Adjudicación de un centro de tratamiento en la comuna de Illapel, con un equipo profesional en la comuna de Illapel, lo que implica el cumplimiento de 100% de esta meta**

### **Dirección del trabajo:**

#### **Eje de Prevención:**

1. 2007: Implementar un sistema de registro y Suscribir Convenio de Cooperación con Carabineros de Chile para ejecutar Programa de Fiscalización Conjunta el año 2008. 2008: Desarrollar un Programa Anual de Fiscalización en conjunto con Carabineros a sectores con mayor vulnerabilidad. 2009: Desarrollar 2 Programas de Fiscalización (1 por Semestre) en conjunto con Carabineros a sectores con mayor vulnerabilidad. 2010: Efectuar una evaluación conjunta con Carabineros respecto de los resultados obtenidos en las actividades desarrolladas los años 2007 a 2009.

### **Fosis:**

#### **Eje Prevención:**

1. Aplicación del Programa de Nivelación de competencias Laborales en sus componentes de Nivelación de Estudios y Formación Sociolaboral atendiendo a personas en condición de vulnerabilidad social pertenecientes al grupo etáreo que comprende los 15 y 18 años de edad.

#### **Eje Rehabilitación:**

1. Aplicación del Programa de Desarrollo Social en sus componentes de Servicios Especializados y proyectos autogestionados de Desarrollo Social (siempre y cuando la focalización IRAL así lo indique).

### **Junji:**

#### **Eje de Prevención:**

1. Instalar en la Subdirección Técnica Pedagógica la temática de Protección y Buen Trato, capacitando a los cuatro profesionales del Equipo Técnico de la Provincia en los Factores Protectores de violencia para el trabajo con personal, familia y párvulos . 2007: 100%. PLAZO: 2007-2008

2. Educadores de Párvulos de la Provincia sean capacitados en Factores Protectores de violencia en niños y niñas de Jardines Infantiles . PLAZO: 2007-2010.
3. La Provincia logre incorporar prácticas habituales de Buen Trato y Protección en el 10% de los establecimientos que fueron capacitados para tales fines PLAZO: 2008-2010.

#### **Sename:**

##### **Eje Prevención:**

1. Mantener en operación 1 Oficina de Protección de Derechos de la Infancia y Adolescencia (OPD) en 1 comuna de la Provincia del Choapa.
2. De acuerdo a convenio suscrito con Injuv esta institución se compromete a incorporar una línea de trabajo permanente de asesoría técnica en materia de empleabilidad para jóvenes de Sename.

##### **Eje de Atención a Víctimas:**

1. Instalar en la Provincia del Choapa un programa de Reparación especializado en atención a niños/as víctimas de maltrato y abuso sexual infantil.

#### **Sence:**

##### **Eje de Prevención:**

1. Bonificación de 50% de IMM más \$ 60.000 para capacitación a empleadores, por cada joven contratado perteneciente a familias del Sistema Chile Solidario, 15 cupos Provincia Choapa.
2. Línea Especial de Capacitación en el Programa Nacional de Becas, destinada a jóvenes de sectores urbanos en condiciones de vulnerabilidad. 20 cupos para la Provincia de Choapa.

##### **Eje de Rehabilitación:**

1. Gestionar la asignación a nivel provincial de transferencias especiales de recursos para capacitación específica a estos sectores.

#### **Sernam:**

##### **Eje de Prevención:**

1. Programa en ejecución desde 2002 en la Provincia de Choapa.  
Línea de Prevención y Sensibilización en VIF: favorecerá a un total de 1.650 personas en 2007 (27% hombres, 73% mujeres), incrementándose en un 5% año a año hasta 2010.

Línea de Capacitación en VIF: favorecerá a un total de 500 personas en 2007 (28% hombres, 72% mujeres), incrementándose en un 5% año a año hasta 2010.

**Eje Control y sanción:**

1. A partir de 2007 se incorporará en todas las actividades masivas y talleres realizados, la difusión del Fono 149.
2. Capacitar en VIF a 40 funcionarios de Carabineros del Plan Cuadrante de la Provincia de Choapa en 2007, incrementándose en un 5% año a año hasta 2010.

**Eje de Atención a Víctimas:**

1. Programa en ejecución desde 2002 en la Provincia de Choapa. Línea de Atención integral a 252 mujeres en 2007, incrementándose en un 5% año a año hasta 2010.
2. Durante 2007 se atenderá a 80 mujeres en riesgo vital por causa de VIF grave, con 160 hijas e hijos.

## POLICIAS

### Carabineros de Chile.

#### **Las metas de Carabineros se entregarán a través del alto mando**

#### **Eje de Prevención:**

1. Es una estrategia de nivel nacional del ministerio del interior con DIPROFAM. No se esta aplicando en la IV Región. Su diseño consiste en que los menores de edad detenidos son entregados a la policía de menores, quienes a su vez los deriva a centros abiertos en la municipalidad que estén adscritas al sistema de 24 horas, para concurrir en apoyo de los menores que lo requieran. Su implementación a regiones se considera para el año 2008, desconociéndose cuales serán las beneficiadas.

#### **Eje de Control y Sanción:**

1. Se requiere aumentar en un 25% la dotación de Personal de Orden y Seguridad en toda la Provincia, debido a que no posee Plan Cuadrante de Seguridad Preventiva. De acuerdo a la meta anual, que sea trazado la institución.
2. Las metas de victimización, serán proporcionadas oportunamente por el nivel central Institucional, es decir, por la Dirección General de Carabineros
3. Se potenciara de acuerdo al modelo de evaluación del C.S.P.
4. Aumentar el vínculo en un 2% con las Juntas de Vecinos.
5. Si bien es cierto la violencia intrafamiliar es un delito que se ha incorporado a los delitos de mayor connotación social, por su principio de ejecución, es decir por ser inframuro no es atingente directamente en la prevención policial, siendo una variable de la prevención social del delito. No obstante ello, este delito a nivel nacional y regional, esta siendo permanentemente monitoreado con focalización y georeferenciación..

a. .

### Gendarmería de Chile

#### **Eje de Información:**

1. A.- Mejorar la calidad de la información estadística de la población penal de los subsistemas cerrado y semiabierto y mantener la base de datos local en un nivel de actualización mínimo del 95%. Se proponen las siguientes metas: 2007 (100%) 2008 (100%), 2009 (100%), 2010 (100%).**Este compromiso es de carácter regional y se cumple con un 100% modo de comprobación a través del formulario estadístico N° 56-B auditable una vez al mes**

B.- Implementar durante 2007 un diagnóstico de casos de delitos sexuales con domicilio en cercanía de colegios y jardines infantiles y coordinar con la Dirección Nacional las medidas a implementar para concretar la meta del ENSP.2008 elaborar y aplicar las metas y acciones.

### Eje de Rehabilitación:

2. Aplicar en el C.D.P. de Illapel Programas de readaptación social, orientados a Educación. Se proponen las siguiente meta: La población debe matricularse voluntariamente y ser aprobados por Consejo Técnico: 2007 - 2010: matrícula anual de a lo menos el 50 % de la población penal condenada y con educación incompleta. **Existe una escuela penal al interior del establecimiento carcelario, subvencionada por el departamento municipal de educación, la cual tiene una matricula de 20 internos en los diferentes niveles basicos, lo que se traduce en un 100% de internos condenados con educacion basica incompleta**
3. Aplicar en el C.D.P. de Illapel Programas de readaptación social, orientados a Capacitación. Se proponen la siguientes meta: Capacitar en algún oficio a 10 internos de la población condenada 2007: 10 internos, 2008: 10 internos, 2009: 10 internos, 2010: 10 internos. **A través de los proyectos de educacion de adultos, se capacitaran en programas de oficios a 10 internos condenados, en talleres de electricidad y mueblería básica. Monitor: profesor guillermo saavedra (liceo politécnico).**
4. Lograr que se mantenga el flujo espontáneo de 11 % (4 personas) anual para acogerse al D.L. N° 409, de internos que han cumplido condenas privados de libertad durante el año. 2007: 11 % de 21 cumplimientos de condena, 2008: 11 % de 14 2009: 11 % de 5, 2010: 11 % de 1.
  - Egresados a la fecha 15 personas
  - Acogidos al dl 409 : 03 personas
  - Porcentaje 20 %
  - Compromiso 11%
  - Cumplimiento real 20 % a la fecha.
5. Lograr que se mantenga el flujo espontáneo de 18 % anual para acogerse al D.L. N° 409, de los penados que cumplan alguna medida alternativa (MAR). Se proponen las siguientes metas: 2007: 18 % de los egresados por cumplimiento de MAR 66 usuarios, 2008: 18 %, 2009: 18 % ,2010: 18 %
  - Egresados 47 rcp. y 12 rn. total 59 personas.
  - Acogidos al d.l. 409 : 10 personas
  - Porcentaje 16,9 %
  - Compromiso 18 %
  - Cumplimiento real 16,9 % a la fecha.

## Investigaciones de Chile:

### **Eje Prevención:**

1. Visitar las comunidades y colegios rurales de la provincia donde hay un mayor índice de denuncias relativas a temas sexuales, a fin de educar a niños y adolescentes sobre estos delitos.
  - Recopilación antecedentes estadísticos de ordenes de investigar, instrucciones particulares y denuncias.
  - Origen de microproyecto “La Prevención, Tarea de Todos”.
  - Charlas preventivas con animaciones de títeres y diapositivas orientadas a la educación prebásica básica y media, sectores rurales (gobierno + cerca) y urbanos que incluye la participación de padres, apoderados, directores y docentes (junio-noviembre 2007).
  - Implementación plan de trabajo PICH.- CONACE.
2. Prevenir la ocurrencia de delitos en la comuna de Los Vilos y Pichidanguí a través del “Plan Arenas Doradas” que permita detectar grupos o focos de delincuentes en forma anticipada y así evitar la perpetración de hechos delictuosos. Aprehendiendo a sujetos prófugos de la justicia. **Se cumple con el 100% del Plan en la época de verano.**
3. Continuar difundiendo y fortaleciendo las oficinas de información al público creadas el 2006. que están habilitadas en las Municipalidades de: Los Vilos , Canela y Salamanca. De tal forma de incrementar el trabajo con la comunidad en prevención de delitos complejos(abuso sexual, trafico de drogas, etc). **Se hacen visitas, semanalmente a estas comunas**
  - Acercamiento real y fluido entre la policía y comunidad.
  - Recepción de denuncias.
  - Asesoramiento a la comunidad en materias penales.
  - Entrevistas radiales.
4. Realizar charlas educativas en forma de taller, apoyados por personal institucional de unidades especializadas, en distintos colegios de la provincia, con el objeto de formar líderes positivos. Coordinando con la Dirección Provincial de Educación.

## Eje de Control y Sanción:

1. Mejorar la calidad de los informes policiales, utilizando conocimientos y medios tecnológicos, fuentes de información disponibles, para complementar y resolver criminalísticamente los delitos.

- Incautación de droga.

- Detención de un ciudadano extranjero por los delitos de producción, almacenamiento y distribución de pornografía infantil, además del delito de abuso sexual.

- Desarticulación de Bandas Criminales en los delitos Infracción a las Leyes N° 20.000, Propiedad Intelectual y Robo.

6. Fiscalizar la permanencia de extranjeros en la Provincia, apoyando con ello a gestión de la Gobernación de Choapa, en particular al departamento de extranjería y migración. Realizando un catastro de infractores.

- Fiscalización a locales nocturnos en la Provincia.

- Extranjeros denunciados a la Gobernación Provincial de Choapa.

- Infractores bajo medidas de control (sujetos a firma semanal).

## RESUMEN DE METAS PROVINCIALES

INSTITUCIONES	EJES ESTRATEGICOS						TOTAL
	INSTITUCIONALIDAD	INFORMACION	PREVENCION	CONTROL Y SANCION	REHABILITACION	ASISTENCIA A VICTIMAS	
Gobernación	2	1	0	0	0	0	3
Mineduc	0	0	2	0	0	0	2
Ministerio de Justicia	0	0	0	3	0	0	3
Ministerio de Salud	0	0	0	0	2	2	4
Ministerio de Vivienda	0	0	1	0	0	0	1
Chiledeportes	0	0	3	0	0	0	3
Conace	0	0	4	1			5
Dirección del trabajo	0	0	1	0	0	0	1
Fosis	0	0	1	0	1	0	2
Junji	0	0	3	0	0	0	3
Sename	0	0	2	0	0	1	3
Sence	0	0	2	0	1	0	3
Sernam	0	0	1	2	0	2	5
Carabineros	0	0	1	7	0	0	8
Gendarmería	0	1	0	0	3	0	4
Investigaciones	0	0	4	2	0	0	6
<b>TOTAL</b>	<b>2</b>	<b>2</b>	<b>25</b>	<b>15</b>	<b>7</b>	<b>5</b>	<b>56</b>

En síntesis se puede mencionar que en la provincia existen un total de 56 compromisos con sus respectivos ejes estratégicos de Los Servicios Públicos con la Provincia de Choapa y la Estrategia Nacional de Seguridad Pública.

2 en institucionalidad, 2 en Información, 25 en Prevención, 15 en Control y Sanción, 7 en Rehabilitación, 5 Asistencia a Víctimas